



Art PC 使用手冊
(繁體中文版)

型號：LC89 系列 (8.9 吋)

前言

©版權所有 2008，保留所有權利。

- 如需改善產品穩定性、設計以及功能而變更本手冊內容時，恕不另行通知，亦不代表製造商之承諾。
- 任何因使用或不當使用本產品或本手冊所引起之直接、間接、特殊狀況、意外事件或損害，製造商概不負責，即使已被告知該等損失之可能性。
- 本手冊中的專屬資訊受版權保護。保留所有權利。未經製造商書面許可，不得以任何形式重製部分或全部本手冊內容。

安全須知-----

- 請務必詳閱安全說明。
- 務必留意所有設備相關預防措施與警告事項。
- 進行清潔工作前，請先拔除電腦電源線。
- 請勿直接向電腦插孔或組件傾倒任何液體。此舉恐引發火災或導致觸電。
- 連接電腦電源線前，請先行確認電源插座電壓範圍是否介於 100V 至 240V 之間。使用超出額定電壓上限的插座恐造成電源變壓器或電腦損壞。此舉恐引發火災或導致觸電。
- 請勿將設備放置在無溫控的環境下，存放溫度若低於 4°C (39°F) 或高於 35°C(95°F) 可能會使裝置受損。

注意

爲了避免電擊導致人員受傷的風險，請務必遵守以下安全須知。本手冊中與電腦上使用以下符號標示危險來源。

鋰電池具危險性。更換錯誤的型號電池恐引發爆炸。限更換由製造商推薦使用的相同或類似型號電池。請依製造商指示說明回收廢棄電池。

不管在任何狀況下，使用者切勿試圖拆解供電組。使用者不需自行更換供電組。供電組內具危險性的電壓恐導致人員重傷。務必將故障的供電組交由經銷商回收。

電源線安全須知-----

- 本設備隨附二插式公插頭 (2 Pin) 電源線。電源線損壞時請更換。請洽經銷商更換適用的電源線。
- 美加地區必須使用符合 UL-listed 安全標準的可分離電源線 (加拿大需符合 CSA-certified 認證)。

二插式公插頭電源線 18 AWG、3 p 電源線

- 電源線另一端則附有電源接頭主體。電源線長度不可超過 3 公尺。
 - 在美加以外的地區務必使用符合國際製造標準、250 VAC 以及 2.5 安培以上的插頭。務必使用各國適用的電源線。請洽經銷商或當地電力局確認適用的電源線型號。電源組會自動轉換電壓。
-

電磁兼容性須知-----

- 本設備係依照美國聯邦通訊委員會規範第 15 條之規定測試，結果符合 B 級數位化裝置之各項限制。這些限制之用意旨在規定住宅安裝時應提供適當之保護，以防範不良干擾。
- 本設備會產生、使用並發出無線電頻率能量，若未遵守說明手冊進行安裝與使用時，恐干擾無線電通訊。然而，對於特定之安裝並不保證不會造成干擾。
- 如本設備確對收音機或電視機接收造成不良干擾 (可藉由開關設備之方式確認)，則用戶可透過下述一或多種方法試著解除干擾：
 - 重新調整接收天線之方向。
 - 拉開設備與接收器之間距。
 - 將電腦接至不同插座上，讓電腦與接收器各自使用不同的電路。
 - 洽詢經銷商或具相關經驗的技術人員尋求協助。
- 限使用屏蔽 I/O 纜線連接本設備 I/O 裝置。
- 請注意若非經明確許可即擅自進行變更或修改，將喪失使用本設備之權利。
- 本裝置符合美國聯邦通訊委員會規範第 15 條之規定。操作使用時應符合以下兩項條件：(1)本裝置不會造成任何有害干擾 (2)本裝置須能承受任何外在干擾，包括可能造成非預期運作之干擾。
- 本裝置及其天線不得與其他任何天線或傳送器位在同一地方或同時運作。

加拿大標準電磁干擾(EMI)聲明-----

- 本 B 級數位設備符合所有加拿大干擾產生設備法規 (Canadian Interference-Causing Equipment Regulations) 的要求。

歐盟 CE 合格標誌宣告-----

- 本產品係依照歐盟 CE 合格標誌之規定測試，結果符合電磁兼容之標準。

CE 標誌證明書

- 在此確認本設備符合歐盟執委會所規定之電磁相容性(89/336/EEC)、低電壓規範(73/23/EEC)和修訂規範(93/68/EEC)，以及 99/5/EC and 89/336/EEC 程序。
- 本設備通過上述規範。本測試係根據以下歐盟標準執行：
 - EN 300 328 V.1.6.1 (2004)
 - EN 301 489-1 V.1.4.1 (2002) / EN 301 489-17 V.1.2.1 (2002)
 - EN 50371: 2002
 - EN 60950-1: 2001

法規聲明 (R&TTE / WLAN IEEE 802.11A/B/G & 802.11 A/G/N)

- 歐洲標準規定傳輸放射功率最高為 100mW EIRP，頻率範圍介於 2.400-2.4835GHz。法國規定設備的頻率範圍必須介於 2.4465-2.4835GHz，此外僅限室內使用。
 - 頻率波段 2400-2483,5 MHz 的建築內最高功率為 100 MW (WORSE *)
 - 2400-2454MHz 的建築外最高功率為 100 MW (WORSE *)，2454-2483MHz 的建築外最高功率則是 10 MW (WORSE *)
- 本設備符合美國聯邦通訊委員會針對非控制環境所設立之輻射暴露限制。使用者必須遵守特定操作指示以符合無線電頻率暴露的規定。已符合電磁波能量吸收比的規範，最高已知電磁波能量吸收比： 0.055W/kg.

目錄

前言	I
安全須知	II
注意	III
電源線安全須知	IV
電磁兼容性須知	IV
加拿大標準電磁干擾(EMI)聲明	V
歐盟CE合格標誌宣告	V
第 1 章：認識Athena 8.9" Art PC	1
作業環境	2
準備使用電腦	2
認識電腦部位	4
第 2 章：開始使用Netbook	8
電池	9
使用Windows電源選項	9
第三章：自訂您的電腦	12
自訂您的電腦	13
第 4 章：疑難排解	19
疑難排解	20
音效問題	20
硬碟問題	21
鍵盤、滑鼠與觸控板問題	22
記憶體問題	22
網路介面卡/乙太網路問題	22
操作程式時系統凍結	23
經過 2 至 3 分鐘後無線區域網路連線中斷，且連線並未恢復	23
電池問題	24
附錄A：規格	25

第 1 章：認識 Athena 8.9” Art PC



作業環境-----

可在多種環境下使用本電腦。爲了延長電腦使用壽命與維持高效能，請在設定電腦時考慮以下因素：

- 請將電腦安置於在平穩的表面上。請勿在劇烈搖晃的地點使用電腦，避免電腦硬碟損壞。
- 將電腦放置遠離電磁波與無線電頻率干擾之處。
- 請勿將電腦置於佈滿灰塵或髒亂的環境。瓦斯漏氣時請勿操作電腦。
- 請勿放置或卸下任何物體在電腦上，也請勿將異物塞入電腦中。
- 避免碰觸電腦螢幕。
- 避免將電腦與易造成電腦刮傷或掉入電腦中的物品放置在一起。
- 請勿在溫度極冷或極熱的環境中存放或使用電腦。尤其請勿長時間讓陽光直射電腦、將電腦放置在散熱器上方或靠近任何熱源。高溫恐損壞電路。
- 避免將電腦放置在過於潮濕或過於乾燥之處。過於潮濕的環境會導致硬碟故障。
- 使用電源線時，避免放置任何物品在電源線上。請勿將電腦放置在會造成人員踩踏或電線絆倒人員之處。
- 電腦開口處是作爲散熱避免電腦過熱用。爲了保持良好的散熱效果，電腦四周請預留 10 公分 (4 英吋) 的空間保持良好通風。請勿將電腦置於髒亂或煙霧瀰漫之處。

準備使用電腦-----

安裝電池



連接電源

- 您可使用隨附的電源變壓器連接牆上插座供電。
 - 將電腦放置在易於操作後端面板的位置。
 - 將電源變壓器接頭插上電腦後端面板上的 DC-IN 接頭。
 - 將電源變壓器電線插上牆上插座。



警告：請勿使用劣質延長線，此舉恐造成 Netbook 受損。Netbook 隨附一組電源變壓器。請勿使用其他變壓器供電，也請勿與其他電器搭配使用本電腦隨附的變壓器。請勿在硬碟運作的情況下關閉或重設 Netbook。

打開顯示面板



開啓電源



認識電腦部位-----

正視圖



1. 攝影機：此內建攝影機具備照相、錄影或視訊功能。可利用快速鍵 **Fn + Esc** 開啓網路攝影機。
2. LCD 螢幕：Netbook 電腦配有解析度高達 1024*600 的可替換彩色液晶螢幕 (LCD)，具桌上型螢幕功能。請勿使用任何化學清潔劑，僅限使用軟布清理螢幕 (必要時可沾清水)。
3. 電源開關：此電源開關可開啓或關閉 電源。按下可開啓系統。按住電源開關 3 至 4 秒等候系統關閉。打開電腦螢幕時方可使用電源開關。
4. 鍵盤：可使用鍵盤輸入資料。具備內建數字鍵與游標控制鍵。
5. 數位麥克風：進行視訊時可使用此麥克風。
6. LED 狀態指示燈：LED 狀態指示燈顯示 Netbook 運作狀態。啓用特定功能時，LED 指示燈會亮起。
7. 觸控板：雙按鈕觸控板位於鍵盤下方。觸控板與 IBM PS/2 滑鼠相容，與 Microsoft 滑鼠軟體相容。
8. 觸控板按鈕：觸控板以下的按鈕與一般滑鼠左右鍵的功能相同。

左視圖



1. DC IN 接頭：在此接頭插上電源變壓器電源線。
2. USB 2.0 連接埠 (X3)：可利用通用序列匯流排 (USB2.0) 連接埠連接電腦多種裝置，電腦資料率可達 480Mbps。此連接埠符合 USB2.0 最新隨插即用標準。
3. 麥克風插孔：可在麥克風插孔 (直徑 3.5 mm) 連接麥克風。
4. 立體聲耳機：可在立體聲插孔 (直徑 3.5 mm) 連接耳機或外接喇叭。
5. 讀卡機：可在此插入 PC 介面卡。本系統同時支援 MMC、SD 以及 2-in-1 讀卡機。

右視圖



1. CRT 連接埠：15-pin VGA 類比連接埠可外接 CRT 螢幕或投影機。

後視圖



1. Kensington 電腦鎖鎖孔：電腦具備標準 Kensington 電腦鎖鎖孔。可以使用 Kensington 電腦鎖將 Netbook 鎖在大體積物品上防竊。
2. 乙太網路/區域網路連接埠：可使用 RJ-45 網路線連接此連接埠至網路集線器，符合

10/100Base-TX 傳輸通訊協定。




底視圖



1. 電池釋放鈕：扳動電池釋放鈕即可釋放電池。
2. 電池：此電池為 Netbook 內建電源。

系統狀態指示燈



LED 圖形標誌	指示說明
	電腦寫入或讀取硬碟資料時，固態硬碟指示燈會閃爍。
	電池充電指示燈(LED)會顯示以下電量狀態： 綠色：顯示系統電源開啓。 橘色：顯示系統電源關閉，電池充電中。 未顯示：顯示系統電源關閉且未充電。
	啓用內建無線區域網路時，指示燈會亮起。僅限內建無線區域網路的機型能使用此功能。

快速鍵

- 快速鍵以藍色印刷表示。同時按下 Fn(功能)鍵與其他功能鍵，如：ESC/F2/3/4/5/6 可開啓多個應用程式執行各種作業。
 - 攝影機模式：Fn+Esc
 - 暫停模式：Fn+F2
 - 切換 LCD/CRT：Fn+F3
 - WLAN 無線通訊裝置：Fn+F4
 - 螢幕亮度調亮：Fn+6
 - 螢幕亮度調暗：Fn+5
 - 調高音量：Fn+4
 - 降低音量：Fn+3
 - 靜音模式：Fn+2
 - 系統重灌：於開機畫面啓動且未進入系統啓動程序前，按 Fn+F11

第 2 章：開始使用 Netbook



電池-----

- 電腦會隨附一個充電電池，不用外接電線仍可操作電腦。

警告：

注意建議使用獲授權經銷商許可的電池。請勿使用錯誤的電池型號，此舉可能會導致電腦嚴重受損。

- 低電量警示：電池電量僅存 10% 時會呈現低電量狀態。
- 過低電量警示：電池電量僅存 3% 時會呈現過低電量狀態。Netbook 顯示低電量警示後，您還有大約 3 至 5 分鐘的時間可儲存目前的工作。

警告：

請勿將電池暴露在溫度低於 0 °C (32 °F) 或高於 60 °C (140 °F) 的場所。此舉會對電池產生不良影響。

- 電池充電與充電時間：若要進行電池充電，請將電池安裝在 Netbook 中，接上連接電源插座的電源變壓器即可充電。
- 在 Netbook 關機的情況下，充電時間約 2.5 個小時，在開機的情況下充電時，需視系統所執行的程式而定，可能需約 3 至 4 小時的充電時間。
- 電池充電完畢時，電池充電指示燈顯示綠色。

注意：

請詳閱本手冊前半段〈Netbook 保養工作〉章節中，有關保養電池的秘訣。為了讓電池發揮最佳效能，請每隔 3 個月進行電池校正的工作。請完成以下事項：

- 將電池充滿電。
- 在閒置模式中將電池放電，直到電腦關機。
- 再次將電池充滿電。

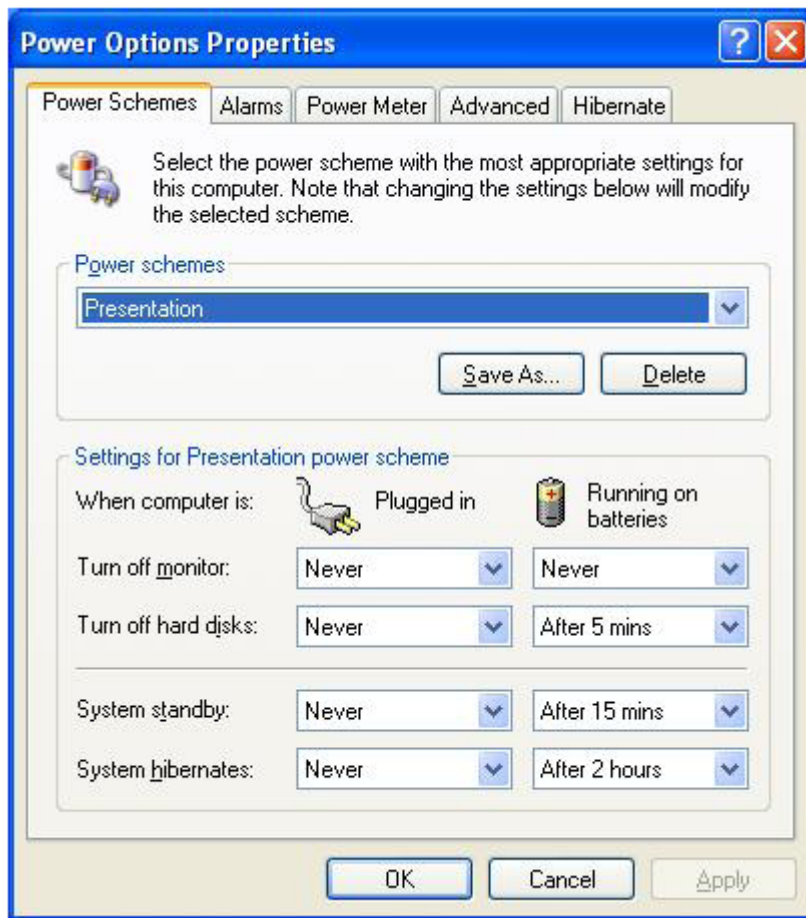
使用 Windows 電源選項-----

Windows 電源管理程式提供基本的省電功能。可在 Windows 電源選項內容 [開始 > 設定 > 控制台 > 電源選項] 對話方塊中，輸入螢幕與硬碟逾時數值。舉例而言，Windows 電源管理程式會在硬碟停用超過 1 分鐘後關閉硬碟，以達省電效果。

Windows 電源選項

- Windows XP Home 中的電源管理控制台即為電源配置，設計目的為提供使用者易於使用的介面。您可在控制台視窗中的 [電源選項內容] 找到 [電源配置] 標籤。
- 採用 Netbook 用途方案的電源配置簡單易懂，兼具處理器用電量與其他系統周邊控制功能。





暫停模式

- 待命暫停：您可在 [電源配置] 對話方塊中設定，閒置一段時間後，系統將自動進入此模式。在待命模式中，請關閉硬體裝置如：顯示面板和硬碟，以節省電力。
- 休眠暫停模式：在此模式中，關閉電源前會將所有系統資料儲存於硬碟中。啟動此模式時，在經過使用者定義的一段時間後，所有系統狀態與內容將儲存至硬碟。

觸控板



您的 Netbook 觸控板相容 PS / 2 滑鼠。觸控板不需裝置驅動程式，就能搭配支援 PS / 2 滑

鼠操作的應用軟體。此觸控板為感壓式點選裝置，具有雙按鈕滑鼠的所有功能。主要功能為移動螢幕上的游標。

- 左按鈕 – 按一下以選取物件，按兩下可開啓檔案或程式。
- 右按鈕 – 使用右按鈕以開啓特殊功能表。

圖形子系統

您的電腦採用高效能的 8.9 吋 LCD 面板，並搭配高解析度與數百萬色彩，能提供舒適的視覺效果。

音效子系統

您電腦的音效子系統相容 Sound Blaster Pro。

- 手動調整音量
 - 若要提高音量，請按電腦前面板的 FN + 4 按鍵組合。
 - 若要降低音量，請按電腦前面板的 FN + 3 按鍵組合。
- 錄音：您可以使用內建麥克風錄音。您需要使用音效處理軟體，以啓用內建麥克風。例如，您可以使用 Microsoft Sound Recorder。

乙太網路

您的電腦配備 10/100Base-TX 快速乙太網路介面卡。將使用中的區域網路纜線連接至電腦左側的 RJ-45 區域網路連接埠。如此，您可以在區域網路內存取並傳輸資料。

- 連線至網路：僅限使用非屏蔽雙絞線 (UTP) 的乙太網路纜線。
 - 將 UTP 纜線的一端插入至網路接頭，並確認插頭的位置正確。
 - 將纜線的另一端連接至 RJ-45 牆壁插座，或區域網路中 UTP 集訊器或集線器的 RJ-45 連接埠。

第三章：自訂您的電腦



Rae 周瑞萍
Nature's Music



張克齊
Black Peony Flower



王子麵 Ann
Alice in Wonderland



趙敏 Minz
Sunshine



王子麵 Ann
Sweet Dream



李含仁 Aaron
Tarot- Star



www.athena4me.com

自訂您的電腦

使用系統設定

- 變更開機優先順序、系統密碼或新增裝置時，可使用系統設定。
- 開啓電腦後會出現開機畫面，請按 F2，進入起始系統設定畫面。

InsydeH20 Setup Utility		Rev. 3.5
Main	Advanced	Security Power Boot Exit
InsydeH20 version	LC89	Select the current default language used by the InsydeH20 +- Select Boot Device ←→ Select Screen ↑↓ =Select Item Enter=Select ▶SubMenu F9 =Setup Defaults F10 =Save and Exit Esc =Previous Page
Processor Type	Intel(R)Atom(TM)CPU N270 @ 1.60GHz	
System Bus Speed	533 MHz	
System Memory Speed	533 MHZ	
Cache RAM	0512 KB	
Total Memory	512 MB	
SODIMM 0	512 MB	
SODIMM 1	[Not Installed]	
Language	<English>	
System Time	[23:58:48]	
System Date	[01/31/2001]	

系統設定功能表

- 主功能表：設定基本系統環境
- 進階功能表：設定作業系統與系統的主要晶片組選項。
- 安全性功能表：設定系統安全性選項。
- 開機功能表：設定開機選項
- 退出功能表：退出系統設定

系統設定導覽鍵

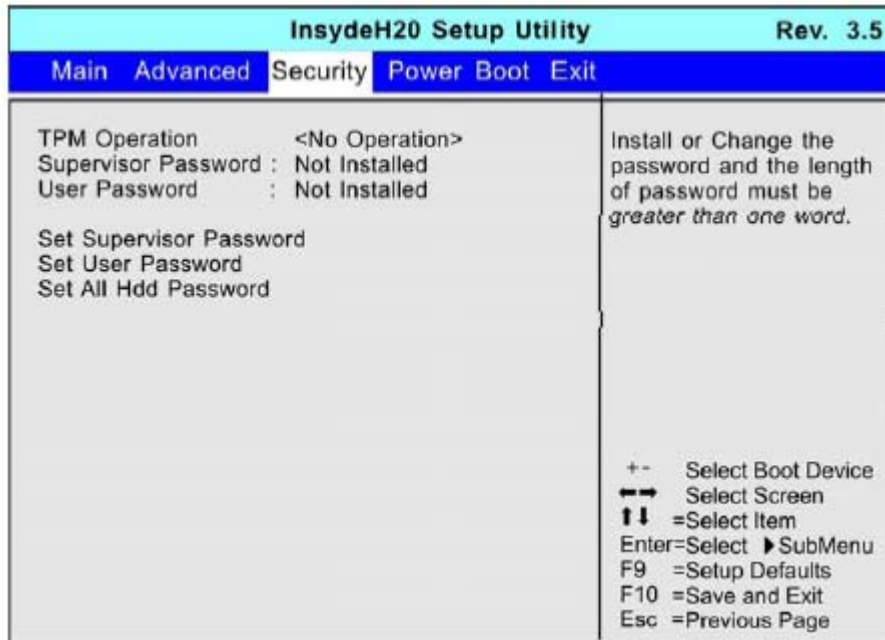
+-	Select Boot Device
←→	Select Screen
↑↓	Select Item
Enter	Select ▶SubMenu
F9	Setup Defaults
F10	Save and Exit
Esc	Exit

- +/-：選取開機裝置
- ← →：在功能表之間移動

- ↓ ↑：在欄位間上下移動
- Enter：選取子功能表
- F9：儲存預設值
- F10：儲存變更並退出系統設定
- Exit：退出目前的子功能表或開啓 [退出] 功能表。

設定密碼

- 設定監督員密碼
 1. 在 BIOS 設定中，選取 [安全性] 功能表
 2. 在 [設定監督員密碼] 項目上，按 <Enter>。
 3. 輸入密碼，按 <Enter>，重新輸入密碼確認，再按一次 <Enter>。
 4. 出現密碼設定確認訊息時，請按 <Enter>。



注意：

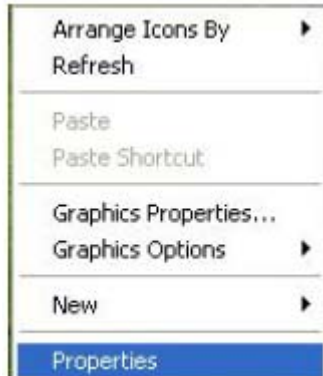
此項功能限制僅授權使用者才能存取您的系統。

設定使用者密碼前，必須先設定監督員密碼。其他使用者可以用他們的密碼來使用系統，但無法存取 [系統設定]。唯有在停用監督員密碼時，使用者密碼才會停用。

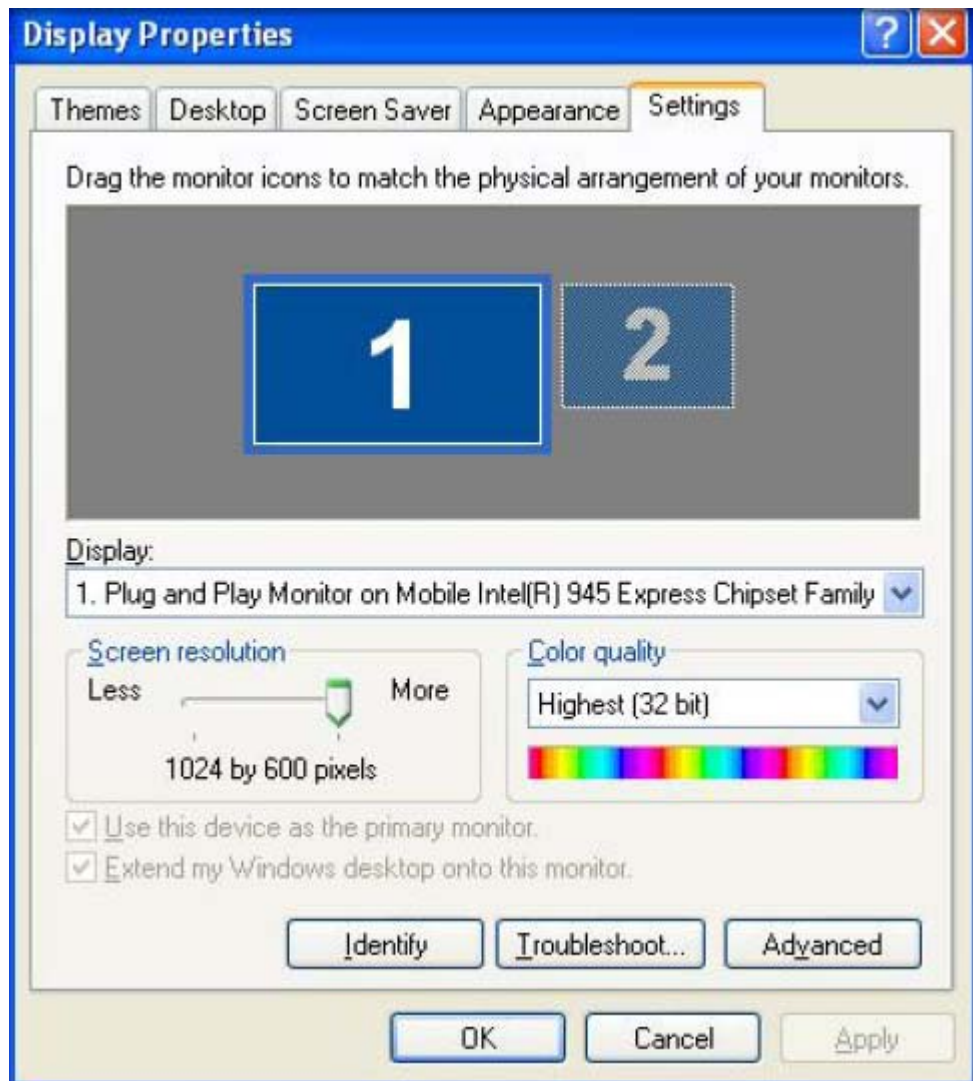
- 設定使用者密碼：其他使用者也可以設定一組密碼來使用系統。
- 在 [設定使用者密碼] 項目上，按 <Enter>，完成〈設定監督員密碼〉中的步驟 3 與步驟 4。

調整顯示

1. 按一下滑鼠右鍵，螢幕上會出現迷你視窗。
2. 按一下 [內容] 項目。



3. 按下設定

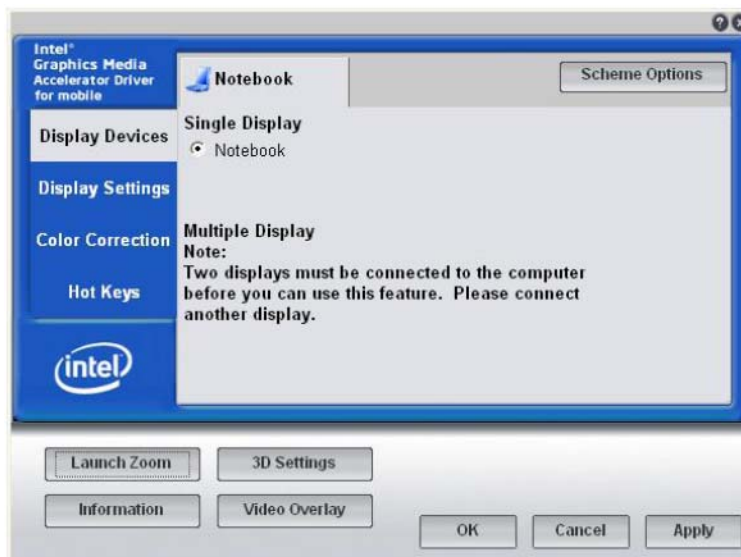


4. 按一下 [進階]，進入 Intel(R) Graphics Media Accelerator Driver for Mobile 的顯示視窗。
5. 按一下 [圖形內容]。



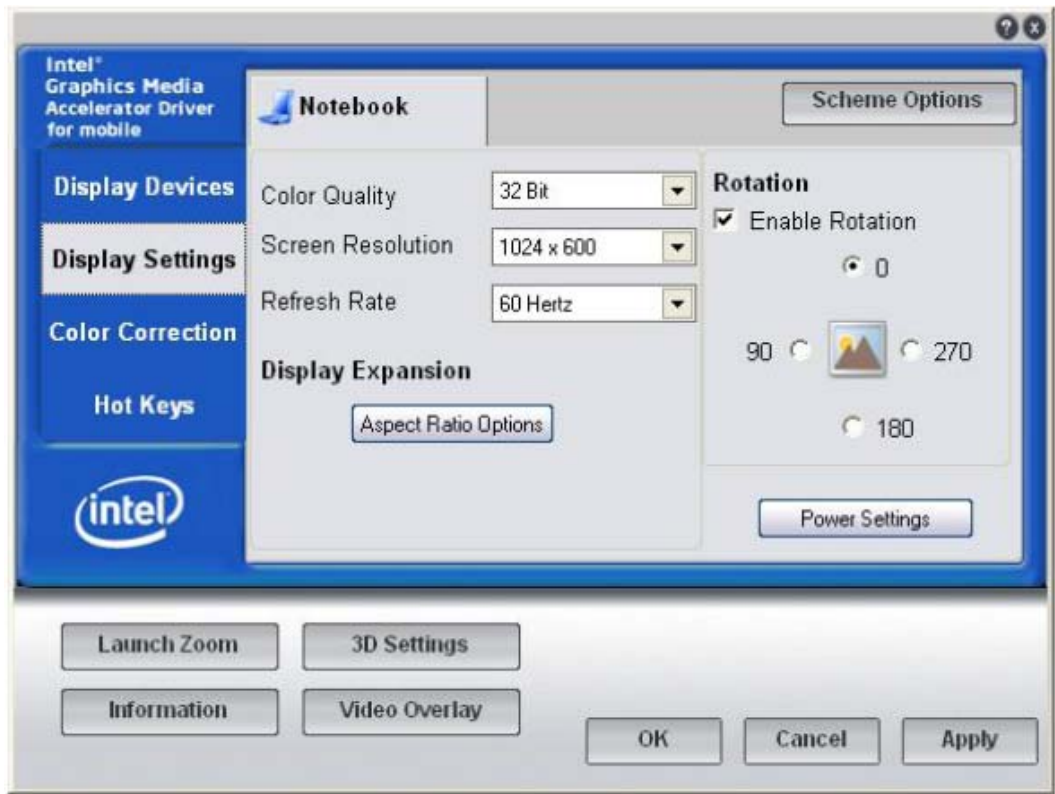
顯示裝置

- 選取 [顯示裝置] 來選擇連接至系統的顯示器。



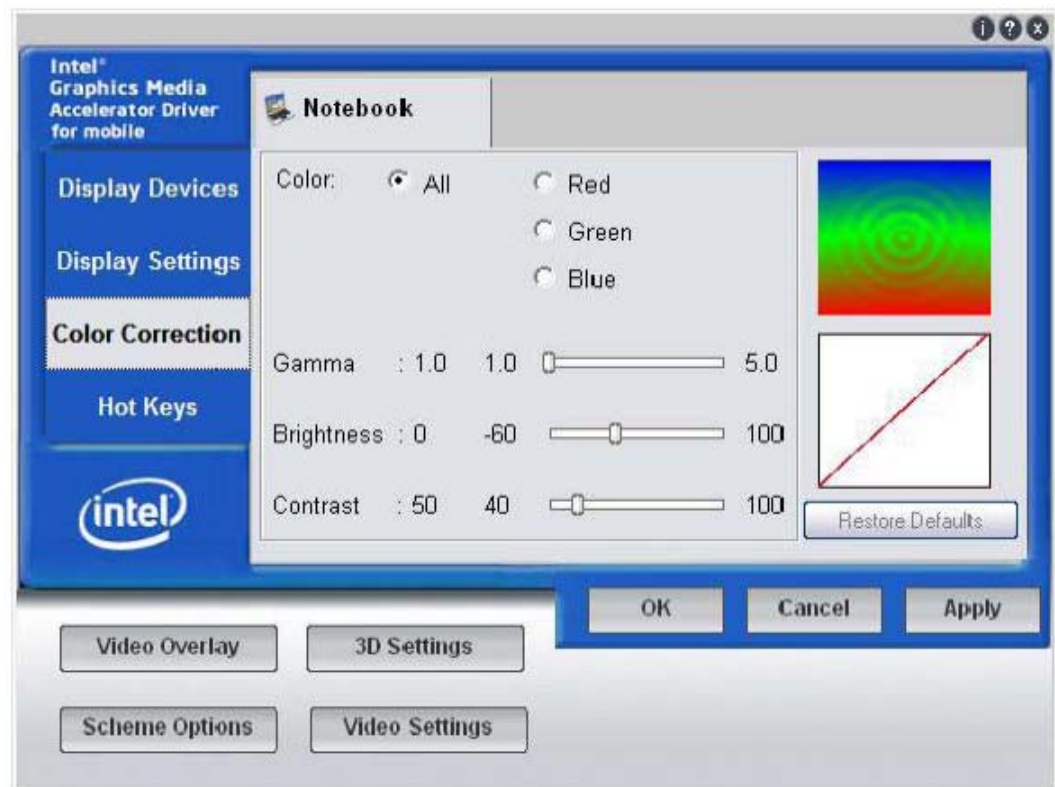
顯示設定

- 調整色彩品質、畫面解析度與螢幕的更新頻率。



色彩校正

- 調整螢幕的色彩比率。



快速鍵

- 執行某些主要功能時，所有的快速鍵均可作為您的預設設定。您也可以新增或變更快速鍵。



第 4 章：疑難排解



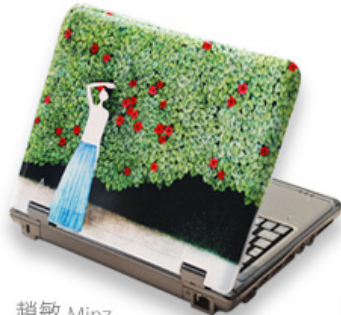
Rae 周瑞萍
Nature's Music



張克齊
Black Peony Flower



王子麵 Ann
Alice in Wonderland



趙敏 Minz
Sunshine



王子麵 Ann
Sweet Dream



李含仁 Aaron
Tarot- Star



www.athena4me.com

疑難排解-----

在本產品出廠之前，您的電腦已經過完整的測試，系統規格也符合標準。然而，不正確的操作或處置可能造成問題產生。本章節提供您參考資訊，用以辨識或修正常見的硬體及軟體問題。

遇到問題時，您應該先大略閱讀此章節中的建議部分。與其坐在電腦前等待維修人員，您也可以參考下列情形與可能的解決方案，進而輕鬆地解決問題。如果錯誤仍然持續，請洽經銷商相關維修的資訊。

進行下一個動作前，請考慮下列建議：

- 請確認在移除所有外部設備後，問題是否仍然存在。
- 請確認電源變壓器上的綠色指示燈是否亮起。
- 請確認電源線是否確實插入牆壁上的插座和電腦。
- 請確認電腦上的電源指示燈亮起。
- 請確認按下或按住任何按鍵時，您的鍵盤功能正常。
- 請確認纜線的連接是否正確或鬆脫。請確定接頭上的固定鎖已確實連接接收端。
- 請確定在 BIOS 設定公用程式中，您未在硬體設備上執行不正確的設定。錯誤的設定可能造成系統無法運作。如果您不確定所作的變更是否正確，請儲存所有原廠預設值。
- 請確定所有裝置驅動程式皆已正確安裝。例如，音效驅動程式安裝不正確時，喇叭和麥克風便無法運作。
- 連接至電腦時，如果外部設備如：USB 相機、掃描器、印表機無法正確運作，這往往是設備本身發生問題。請先洽詢裝置製造商。
- 部分未經嚴格設計和測試的軟體程式，可能會在您日常的使用上造成問題。請洽軟體供應商解決此問題。
- 舊型週邊設備無法隨插即用。您必須先充滿裝置電力並連接至電腦，才能重新啟動系統。
- BIOS 重新閃爍後，請確定前往 [BIOS 設定] 並載入 [預設設定]。
- 請確定未使用電腦底部的快速鍵鎖定開關，否則將無法使用快速鍵。

音效問題-----

- 無喇叭輸出
 - 調高電腦右邊的音量控制器。請參照第一章的位置圖。
 - 軟體音量可在 Microsoft Sound System 中調降，或直接靜音。按兩下右下角工作列的喇叭圖示，檢查喇叭是否為靜音或處於最低音量。
 - 大部分的音效問題皆與軟體有關。如果電腦以前能正常運作，可能是軟體設定不正確。
- 無法錄音
 - 按兩下右下角工作列的喇叭圖示，檢查麥克風是否為靜音。

1. 按一下 [選項] 並選擇 [內容]。
 2. 選擇錄音並按一下 [確認] 按鈕。
 3. 按一下 [確認] 按鈕後，螢幕上會顯示錄音音量控制面板。
- 請至 [開始] > [設定] > [控制面板]，並按兩下多媒體圖示 (或聲音與音效裝置圖示)。

硬碟問題-----

- 硬碟無法運作或無法辨識
 - 如果您剛執行硬碟升級，請確認硬碟接頭未鬆脫且安裝正確無誤。
 - 新硬碟可能需要分割並重新格式化。作業系統與驅動程式也必須重新安裝。
 - 請檢查硬碟指示燈 LED。存取檔案時，LED 燈應瞬間亮起。
 - 新硬碟可能損壞或不相容。
 - 如果您的電腦易受靜電或物理衝擊，則硬碟可能會受損。
- 硬碟發出不正常的噪音
 - 您應盡速備份資料。
 - 請確認噪音來自於硬碟，而非風扇或其他裝備。
- 硬碟容量已滿
 - 執行 Windows 中的 [硬碟清理] 公用程式。[開始] > [所有程式] > [附屬應用程式] > [系統工具] > [清理硬碟] 系統會提示您執行步驟。
 - 將不再使用的檔案或程式移至另一個儲存媒體 (軟碟、光碟等) 或解除安裝不再使用的程式。
 - 許多瀏覽器將檔案儲存於硬碟，作為快取以加速效能。如需減少快取大小，或移除暫存網際網路檔案相關的指示說明，請參考程式的 [線上說明]。
 - 清空資源回收桶以建立更多的硬碟空間。刪除檔案時，Windows 會將檔案移至資源回收桶。
- 硬碟讀取檔案的時間變長
 - 如果您已使用此硬碟一段時間，檔案可能會分散。請前往 [開始] > [程式集] > [附屬應用程式] > [系統工具] > [磁碟重組工具] 執行磁碟重組工作。這項工作可能會花費一些時間。
 - 其他硬體設備的中斷要求或問題可能會佔用 CPU 的資源，因而降低系統效能。
- 檔案損毀
 - 執行 Windows 中錯誤檢查公用程式來確定硬碟是否損毀。再次確認我的電腦。在 C: 按一下右鍵 並選擇 [內容]。在錯誤檢查的 [工具] 中按一下 [現在檢查]。

鍵盤、滑鼠與觸控板問題-----

- 使用內建觸控板時產生異樣的情況
 - 請確認使用觸控板時，手上沒有多餘的汗水或濕氣。請維持觸控板表面的清潔與乾燥。
 - 打字或使用觸控板時，請勿將您的手掌或手腕放置於觸控板的表面上。
 - 請確認您未啟動觸控板開 / 關功能。
- 打字時螢幕上的字元重複出現。
 - 打字時，您按住按鍵的時間可能過長。
 - 保持鍵盤潔淨。按鍵下的灰塵與髒污可能造成黏膩的情況。
 - 自動重複功能開始之前，將鍵盤設定為較長的等待時間。若要調整此功能，請前往 [開始] > [設定] > [控制台]，並按兩下鍵盤圖示。螢幕上會顯示對話方塊與可調整的鍵盤設定。

記憶體問題-----

- 您已經安裝額外記憶體時，POST 並不會顯示增加的記憶體容量。
 - 某些品牌的記憶體模組可能無法與您的系統相容。您應該要求供應商提供相容的 DIMM 清單。
 - 記憶體模組可能會損壞。

網路介面卡/乙太網路問題-----

- 乙太網路介面卡無法運作
 - 請前往 [開始] > [設定] > [控制面板] > [系統] > [硬體] > [裝置管理員]。按兩下 [網路介面卡]，並確認 Intel Gigabit PCI Fast Ethernet Adapter 是否為其中一組介面卡。如果沒有，則 Windows 無法偵測出 Intel Gigabit Fast Ethernet 介面卡或裝置驅動程式的安裝是否正確。如果網路介面卡上有黃色標記或紅色十字型記號，這可能表示裝置或資源衝突。利用原廠光碟取代或更新裝置驅動程式，或是查閱 Windows 手冊上有關解決資源衝突的方法。
 - 請確定纜線上兩端的實體連線良好。
 - 集線器或集訊器可能無法正常運作。請確認其他連接至相同集線器或集訊器的工作站能正常運作。
- 乙太網路介面卡無法於 10/100 Mbps 的傳輸模式中操作。
 - 請確定您使用的集線器支援 10/100 Mbps 的操作。
 - 請確定您的 RJ-45 纜線符合 10/100 Base-TX 需求。
 - 請確定乙太網路連接至支援 10/100Base-TX 的集線器通訊端。集線器可能同時具

有 10/100Base-TX 與 10/100Base-T 通訊端。

操作程式時系統凍結-----

- 使用程式時出現錯誤。
 - 解決方案：Windows 作業系統出現錯誤。使用 [電源] 按鈕重新啓動系統。
- 無法繼續操作系統，如果暫停系統操作後，仍無法繼續操作系統，請確認可能的原因。
 - 解決方案：電池可能受損或電力嚴重不足。若要修正這個問題，請連接外部電源，例如：電源變壓器。
- LCD 螢幕太暗或太亮
 - 解決方案：調整 LCD 亮度。按下快速鍵或 [行動中心]，然後按一下 [提高亮度] 或 [降低亮度]。
- 系統無法正常關閉
 - 解決方案：按住 [電源] 按鈕 4 至 6 秒，直到手動關閉系統。
- 關機後系統未正常開啓時，請按下列主要步驟操作
連接電源變壓器後系統隨即關閉，這表示電池電量不足。
 - 解決方案：
 1. 請確認 LCD 螢幕是否意外切換至 CRT 顯示器。
 2. 取出電池，並重新連接至電源變壓器，然後按 [重設] 以開啓系統電源。

經過 2 至 3 分鐘後無線區域網路連線中斷，且連線並未恢復。-----

解決方案：原因可能是頻道干擾，請變更 AP 的頻道並重新連線。

- 電腦無法連線至網際網路。
 - 解決方案：網際網路服務業者 (Internet service provider, ISP) 的帳號設定錯誤。請求 ISP 協助。
- 無線區域網路已連線但無法連接至其他電腦。
 - 解決方案：請確認設備驅動程式安裝正確。
請確認設備驅動程式安裝正確。如果驅動程式安裝錯誤，在按下 [開始] > [控制台] > [系統] > [裝置管理員] > [網路介面卡] 後，網路圖示上會出現黃色驚嘆號。如果出現黃色驚嘆號，請以系統軟體媒體重新安裝設備驅動程式。
- 訊號強度良好但無法連接至網路
 - 解決方案：請確認 TCP / IP 內容設定正確。連線至 AP 時，按一下工作列上的無

線網路連線圖示，然後選擇 [支援] 索引標籤。

連絡所在地經銷商

如果您閱讀完前面章節後仍有問題，請與所在地經銷商連絡。經銷商可以為您判斷是否需要攜帶電腦至專賣店進行維修。然而，連絡經銷商前請確認您已備妥下列資訊：

- 電腦設定的方式 您所使用的週邊設備
- 螢幕上是否出現訊息？如果有，訊息為何？
- 當時正在執行什麼軟體？
- 您所採取的解決辦法。如果您只是疏忽了其中一個步驟，經銷商可以透過電話為您解決問題。

- **進入待命模式後系統無法恢復作業，解決方案：**
 - 待命模式 – 電腦或程式儲存至 RAM。系統將會進入省電模式。按任意鍵恢復系統作業
 - 休眠模式 – 電腦或程式儲存至 RAM。此時電源完全關閉。按任意鍵恢復系統作業

- **系統無法恢復作業，解決方案：**
 - 外部記憶體或內部記憶體故障 – 儲存至系統記憶體時出現錯誤，系統便無法執行正常作業。
 - 外接週邊裝置連線至不相容的系統 – 如外接 USB 裝置、CF 卡、MMC 與 Smart Media 記憶卡等複雜的裝置，容易造成電腦進入待命模式，因而無法繼續作業。
 - 作業系統失效 – Microsoft 作業系統省電模式採用 ACPI 模式 (進階設定與電源介面)，作業系統將操控電源配置，因而影響系統的省電模式效能。

電池問題-----

- **電池電量不足時，請迅速充電；系統無法自行充電。**
 - 解決方案：為保護電池，不建議您在高溫下充電。電池溫度達到室溫時，系統電池將會自動充電。

- **充電後，指示燈會顯示仍有 95% ~ 99% 的電量尚未充滿。**
 - 解決方案：一旦充電後電池電量會降低，電池有可能自動完全放電。
 - 系統自動充電達 94% 電量時，即可保護電池。

附錄 A：規格

本機規格-----

- CPU：Intel® Diamondville 平台， 400/533 MHz FSB, 512kB L2 Cache (1.6G)
- 晶片組：Core Logic: 945GSE + ICH-7
- 記憶體(單插槽)：1x DDRII SODIMM 533M
256MB - 最大 1024MB
- VGA：945GSE 超低功率整合式 3D 繪圖卡
- 音效：高音質音效
- BIOS includes System & Video
 - 可從 USB 開機
 - 隨插即用
 - APM 1.2
 - ACPI 2.0
- 電池槽：可充電式 32W 電池組 (2S2P)
- 大量儲存裝置
 - 固定式硬碟 - SSD 2~4GB on board /SATA 硬碟
 - 讀卡機 –SD/MMC 卡插槽
- 變更顯示器解析度：縮放功能預設值為 1024x600。
- LCD 螢幕：8.9" 1024X600 WSVGA LCD，亮度：210 nits
- 攝影機：1.3M CCD 模組 (選配)
- 音效：
 - 內建立體聲喇叭 * 2
 - 內建類比麥克風 * 1
 - 立體聲耳機 (3.5mm)
- 通訊功能：無線 802.11 b/g (Mini PCIe)
- 天線：1 x 無線區域網路 b/g
- I/O
 - 1 x 立體聲耳機 (3.5 mm)
 - 1 x 立體聲麥克風 (3.5 mm)

- 1 x RJ-45 接頭
- 1 x CRT 連接埠
- 3 x 4-pin USB 2.0 連接埠
- 1 x DC in 插座
- 按鈕
 - 電源按鈕
 - 功能快速鍵
 - 左右鍵觸控板
- LED 指示燈
 - 1 X 硬碟使用中
 - 1 X 電池狀態
 - 1 X 無線功能
- 交流電 / 直流電變壓器
 - 迷你型變壓器 (變壓器含交流電插頭)
 - AC 100~240 伏特 / DC 12V 3A 36W
- 電池：1 可卸除式電池
- 電池充電：智慧型充電器
- 機身色彩：黃 - 黑、白、黑。
- 尺寸：233.5X177.3X26.4-34.1 (mm)
- 重量：972g~1075g (含 SATA 硬碟)
- 認證法規
 - EMC - CE/FCC/ BSMI/VCCI
 - 安全性標準 - UL/TUV/CB/CCC
 - RF - FCC ID、CE、TELEC、DGT、SRRC